

1월 통장회의 (2차)

홍보자료



신갈동

... 목 차 ...

■ 안내사항

1.	2024년 용인청년 전·월세보증금 대출이자 지원 1
2.	정부 보조금24 서비스 안내 2
3.	청사 부설주차장 1일 주차요금 변경 안내 3
4.	아파트 화재 시 피난행동요령 4
5.	용인시 미디어센터 운영안내 5
6.	용인특례시 제1기 시민디자인단 모집 6
7.	내 집, 내 점포 앞 눈 치우기 7
8.	경기도 청소년 교통비 지원사업 8
9.	아동주거빈곤가구 클린서비스 지원 신청 안내 9
10.	다문화가족 자녀 방문학습지 지원 신청 안내 10
11.	여성청소년 위생용품 바우처사업 신청 안내 11
12.	2024년 경기도 치매공공후견인 후보자 모집 안내 12

용인특례시
YONGIN SPECIAL CITY

YONGIN 2024. 02. 함께 만드는 미래
용인르네상스

최대 100만원까지 지원

용인청년 전·월세보증금 대출이자 지원



신청기간 '24. 2. 1. ~ 2. 29.

지원대상 ①~④ 모두 충족시 지원
 ① 금융권에서 전·월세보증금을 대출받은 18~39세 용인시 무주택 청년
 ② 전·월세보증금 3억원이하, 전용면적 85㎡이하
 ③ 기준중위소득 180%이하
 ④ 순자산(동산,부동산)가액 3억6천만원 이하

지원내용 주택 전·월세보증금 대출잔액의 1% 이자 지원(최대 100만원)

신청방법 용인시청 홈페이지 온라인 신청
 (용인시청 홈페이지 > 분야별정보 > 복지 > 청년 > 청년지원 > 용인청년 전월세 보증금 대출이자 지원)


문의 용인시 청년담당관 ☎ 031-324-2761



내게 꼭 맞는 정부혜택은? 보조금24에서 확인하세요

 박○○님


여름에도, 겨울에도
이제는 걱정 없어요.
저소득 계층의 냉난방 지원을 위한
저소득층 에너지 효율 개선

 공○○님

공부에 집중할 수 있도록
도와주셔서 고맙습니다.
청년의 대학생활과 취업활동 지원을
위한 국가장학금 및 국민취업제도

 이○○님

어르신을 위한 혜택
왜 이제야 알았을까요?
간병이 필요한 노인 분을 위한
노인맞춤돌봄서비스 및
노인장기요양(재가급여)

 김○○님

아이를 혼자 키울 수
있도록 국가에서
지켜 주는 것 같아요.
혼자 키우는 육아 지원을 위한
한부모가족자녀 교육비 지원

나에게 꼭 맞는
맞춤혜택



www.gov.kr

나와 가족을 위한 정부혜택 확인 방법



인터넷 신청

정부24 로그인 후 보조금24 클릭 > 서비스
이용 동의 체크 > 정부혜택 확인 · 신청

※ 보다 자세한 이용방법은 정부24 홈페이지(www.gov.kr)를
통해 확인 가능합니다.

문의 : 정부24 콜센터 1588-2188



방문 신청

본인 신분증(주민등록증, 운전면허증, 여권 등)을
지참하고 주민센터에 방문하여 보조금24 신청서
제출 > 받을 수 있는 정부혜택 목록 및
상세내용 확인 후 신청

※ 사전 동의 시 부모·자녀 혜택도 확인 가능

3**청사 부설주차장 1일 주차요금 변경 안내**

□ 안내사항

- 변경일 : 2024. 3. 1.(금)
- 변경대상 : 용인시청, 처인구청, 기흥구청, 수지구청,
중앙동·보정동·죽전1동 행정복지센터

○ 변경내용

현행	변경
1일 주차요금 8,000원	<u>1일 최대 주차요금 15,000원</u>
- 1일 최대 8,000원까지만 부과	- 1일 주차요금(8,000원) 이상 발생시에도 18시까지 누적 부과

※ 관련근거 : 「용인시 주차장 설치 및 관리 조례」 제29조

○ 1일 주차요금 미운영 사유

- 장기주차 차량 제한으로 청사 부설주차장 이용효율 및 주차난 개선
- 청사 고유목적(민원) 방문 차량 주차장 이용불편 해소

※ 문의 : 용인시 교통정책과(☎ 031-324-2295)

아파트 입주자 화재 피난행동요령

소방청 행정안전부



화염·연기가 우리집에서 발생했거나 들어오는 경우

A 대피가 가능한 경우



- 젖은 수건 등으로 입을 막고 계단을 이용
지상층, 옥상 등으로 대피
- 출입문 닫고 엘리베이터 이용 금지

119 신고

B 대피가 불가능한 경우



- 화염·연기로부터 멀리 이동해 문을 닫고
젖은 수건 등으로 틈새를 막는다

*안전한 장소 : 대피공간, 경량칸막이, 하향식피난구 등

119 신고

화염·연기가 들어오지 않는 경우



창문 닫고
화재상황 주시

119 신고

안내방송에 따라
행동

용인특례시
YONGIN SPECIAL CITY



대상 용인시민 누구나 이용 가능

운영시간 화~금(09:00 ~ 21:00), 토~일(09:00 ~ 18:00)
※ 월요일 및 법정공휴일 휴관

지원내용 미디어 교육·체험,
공간·장비 대여 등 제공

이용방법 교육 대여 신청
- 용인미디어센터(<https://www.yimc.or.kr>)

미디어 교육

- 유튜브 방송, 숏츠 제작
- 영상편집, 스마트폰 사용법
포토샵 & 일러스트레이터
- AI 활용 미디어 콘텐츠 제작 등



미디어 체험

- VR·AR 체험 및 미디어
- 장비 실습
- 크로마키 체험
PD 체험



공간·장비 대여

- 1인 미디어제작실(2실),
- 스튜디오(대, 중, 소)
- 회의실(3실), 교육실(1실) 등
- 공간 및 장비 대여



문의전화 031-653-6503~7

오시는 길 기흥구 동백죽전대로 509

용인특례시
YONGIN SPECIAL CITY용인특례시 제 1 기
시민디자인단 모집

함께해

~2.18(일)

용



용인시의 다양한 현안을 분석하고 시민의견이 직접적으로 반영된 도시디자인을 구현하고자 **2024 용인특례시 제1기 시민디자인단** 을 모집합니다.

모집대상

공공디자인을 통한 지역사회 문제해결에 관심 있는 분

✦ 일반시민 50명

- 용인에 거주중인 시민 (만 18세 이상)
- 관내 디자인관련 학과 재학생 및 졸업자

☑ 우대사항

- 디자인 및 브랜드 관련 재학생 및 졸업자
- 업무경험자
- 공공디자인프로젝트 유경험자
- 시민참여 프로젝트 유경험자



✦ 활동기간

- 2024.4.19 ~ 2024.12 (예정)

지원혜택

- 워크숍, 오프라인 회의 참가 시, 수당지급 (회당 2만원)
- 위촉장 수여
- 우수 활동자 표창장 수여
- 기타 공공디자인, 서비스디자인 관련 이해교육 제공

활동주제 및 목표

모두가 함께 만드는 용인특례시 도시브랜드

- 시민 대상 공공디자인 관련 교육
- 공공디자인 인식 및 역량 강화
- 실질적으로 필요한 신규 사업 발굴
- 사업사후관리

모집개요

✦ 지원방법

- 참가신청서 작성 후 이메일 제출
zhiwoni@korea.kr

✦ 제출서류

 참가신청서 (홈페이지 공고문 다운로드)

✦ 신청기간

 2024.1.19(금)~2.18(일)

✦ 선정평가

- 2024.2.26(월)~3.4(월)
제출서류 기준으로 우대사항 여부, 지원동기, 활동가능 지역거주, 의지, 경험 등 종합적으로 서면 평가

✦ 결과발표

 2024.3.7(목) 예정
선정대상자 개별연락

용인특례시 YONGIN SPECIAL CITY

함께 만드는 미래
용인 르네상스

내 집, 내 점포 앞 눈 치우기

함께 치우는 눈으로
더 행복해지는 우리마을

내 가족과 이웃을 생각하는 마음으로
내 집, 내 점포 앞 눈 치우기 함께해 주세요!

겨울철 자연재난 대책기간 2023.11.15. ~ 2024.03.15.

제설 · 제빙작업의 책임범위

주거용 건물

 책임범위 약 1m

비주거용 건물

 책임범위 약 1m



대설 (大雪)
 대설은 짧은 시간에 급격히 눈이 쌓이게 되므로 눈사태, 교통 혼잡, 쌓인눈으로 인한 시설물 붕괴 등의 피해가 발생될 수 있습니다. 사전에 다음과 같이 가족이나 이웃과 함께 준비합니다.

한파 (寒波)
 한파는 저온으로, 동상, 동상 등의 환경질환을 유발할 수 있으며, 심하면 사망에 이르게 됩니다. 겨울철에는 다음 사항을 숙지하여 가족이나 이웃과 함께 피해를 사전에 예방할 수 있도록 미리 준비합니다.

화재 피난행동요령

산간 고립 우려 지역에서는 석방, 연료 등 비상용품을 준비합니다.

내 집 앞 눈을 수시로 제거합니다.

스노체인, 영하철승, 산 등 자동차 활동장비를 준비합니다.

계단 차량 이용을 줄이고, 대중교통을 이용합니다.

차량 운행 시에는 저속 운행하고, 안전거리를 확보합니다.

차량이 고립된 때는 119에 신고하고, 차 안에서 TV, 라디오 인터넷 등을 통해 기상 상황을 확인하여 구조를 기다립니다.

노약자, 영유아 등을 위해 난방과 온도관리에 유의합니다.

의류 사에는 통풍이 잘리지 않도록 보온에 유의합니다.

등산이 걸리면 비석 및 고립당한 경우 30분가량 당고, 온도를 유지하며 즉시 명의로 갑니다.

수도계량기, 보일러 배관 등은 한로 등으로 보온합니다.

장기간 외출 시 온수를 적당하게 열어 동파를 방지합니다.

도로가 얼 수 있으니 차에 스노체인 등 활동장비를 준비하고, 파설 등 자동차 점검을 합니다.

자기집 화재 시 대피가 가능한 경우

1. 대피
 - ▶ 화재 사실을 집에 있는 사람에게 알린다
 - ▶ 계단을 이용해 낮은 자세로 비상구, 옥상 등 안전한 장소로 대피한다
 - ▶ 대피시 출입문은 반드시 닫고, 엘리베이터를 타지 않는다
 - ▶ 비상벨을 누르고 119에 신고한다

자기집 화재 시 현관 입구 등의 화재로 대피가 어려운 경우

2. 구조요청
 - ▶ 화재 사실을 집에 있는 사람에게 알린다
 - ▶ 대피공간, 중앙난방이, 화랑피난구 등이 설치된 곳으로 이동하여 대피한다
 - ▶ 대피공간 등에 있는 장물 확인 안거로부터 멀리 떨어져 문을 닫고, 잠은 수건 등으로 막는다
 - ▶ 119로 전화 위치, 상황을 알리고 구조 요청한다

다른 곳+ 화재 시 자기 집으로 화염 · 연기가 들어오지 않는 경우

3. 대피
 - ▶ 화재 사실을 집에 있는 사람에게 알린다
 - ▶ 세대 내에서 대기하며 화재 상황을 주시한다
 - ▶ 연기가 들어오지 않게 창문을 막는다
 - ▶ 119로 신고하고 연내방송에 따라 행동한다

다른 곳+ 화재 시 자기 집으로 화염 · 연기가 들어오지 않는 경우

4. 대피 또는 구조요청
 - ▶ 화재 사실을 집에 있는 사람에게 알린다
 - ▶ 복도, 계단에 화염 · 연기가 있어 대피가 가능한 경우 1. 대피 요청에 따라 행동한다
 - ▶ 복도, 계단에 화염 · 연기가 있어 대피가 어려운 경우 2. 구조요청 요청에 따라 행동한다

* 다른 곳 : 아파트의 다른 세대, 복도, 계단실, E/S, 주차장 등

용인시 재난안전상황실 ☎ 031-324-4949 | 용인시 콜센터 ☎ 1577-1122

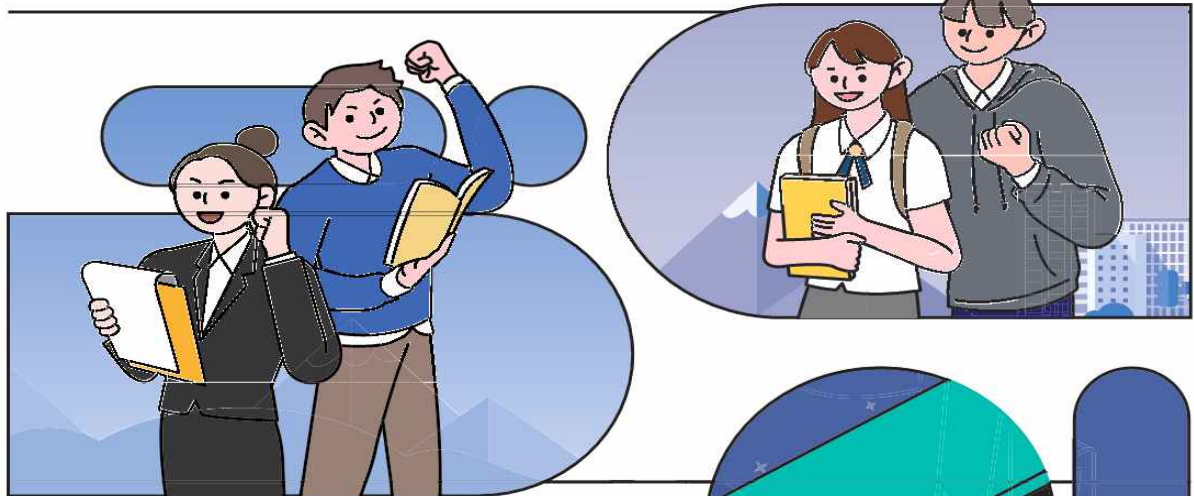
www.gbuspb.kr



더 많은 기회를 향해 나아가야 하기에

경기도 청소년 교통비 지원사업

만 13-23세 경기도 거주 청소년, 청년

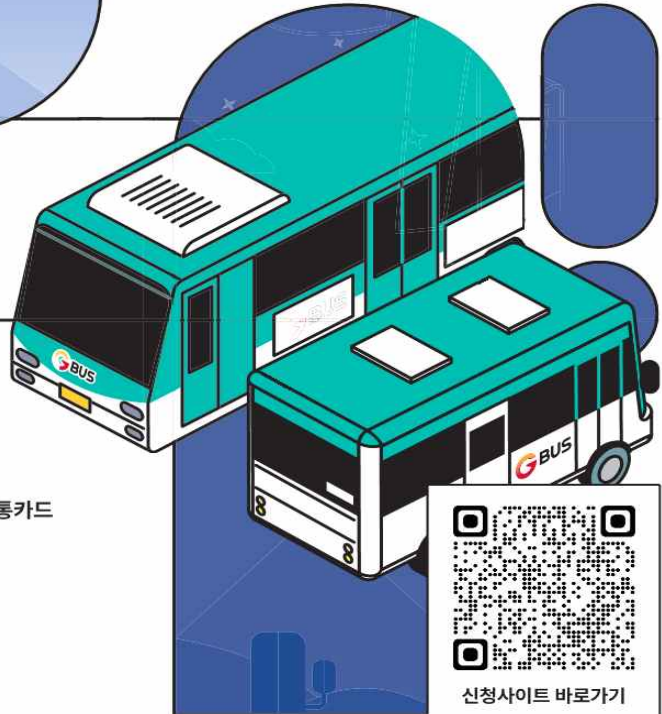


2024.01.02. 화
~ 02.15. 목

지원내용 연간 12만원 한도
경기버스 실사용액의 100%지원

- 준비물
1. 경기버스를 (단독, 환승)이용한 본인 명의 교통카드
 2. 본인 혹은 대리인 명의 지역화폐
 3. 간편/금융/공동 인증서

* 문의 : 1577-8459
경기도 청소년 교통비 지원사업 콜센터



신청사이트 바로가기

□ 안내사항

○ 지원대상

- 아래 가, 나, 다의 기준을 만족하는 아동가구

가. 주택기준: 최저주거기준 중 면적기준 미달* 또는 반지하·옥탑 거주

* (2인 가구) 26㎡, (3인 가구) 36㎡, (4인 가구) 43㎡, (5인 가구) 46㎡

나. 소득기준: 기초생활수급자 또는 중위소득 100%이하인 장애인가족, 한부모가족

다. 아동가구: 18세 미만 아동 거주가구

○ 지원내용

- 클린서비스(곰팡이 제거, 소독, 수납정리, 도배교체, 장판교체중 1가지) 및 물품 지원
(냉난방기, 세탁기, 공기청정기, 건조기중 2가지)

○ 제출서류

- 필수 제출: 지원신청서, 주민등록등본(구성원 포함), 건축물대장(총괄부, 전유부 모두),
개인정보제공동의서, 소득금액증명원(과제기간: '22년, 주소·주민등록번호 공개)
- 해당사항 있는 경우 추가 제출: 임대인 동의서 및 개인정보제공 동의서(냉난방기 선택 시),
수급자 증명서, 한부모가족 증명서, 장애인 증명서 등

○ 신청기한: ~2024. 2. 5.(월)까지

○ 사업순서

신청 및 접수(2월) -> 대상자 선정(3~5월) -> 수요조사(4~5월) -> 클린서비스 및 물품 지원(5~9월)

※ 문 의 : 경기도 주거복지센터(☎ 031-548-4063~4)

□ 안내사항

○ 지원대상

- 만 4세~11세 다문화가족 자녀(2013년~2020년생)
- 정규·대안학교 초등 1~6학년 재학중인 중도입국자녀

○ 신청기간: 2024. 2. 1.(목)~2. 14.(수)

○ 지원내용: 한글, 국어 방문 학습(주1회/15분 내외)

○ 학습비용: 월 3,000원

○ 지원기간: 2024년 3월~12월(10개월)

○ 신청방법: 거주지 읍면동 행정복지센터 복지팀에서 방문 신청

※ 저소득·취약계층 우선 지원

※ 방문교육서비스 가구 및 드림스타트 학습지 사업과 중복 지원 불가

※ 1가구 1자녀 지원

※ 문 의 : 용인시 여성가족과(☎ 031-324-2265)

여성청소년 생리용품 구매비용(바우처)을 지원합니다!

국민행복카드로 선호 제품을 직접 선택해서 구입하세요!

지원대상

9~24세 여성청소년

- 기초생활보장급여(생계·의료·주거·교육) 수급자,
차상위계층, 한부모가족 지원대상자

신청기간

2024년 1월 ~ 12월 24일(화)

신청방법

청소년 본인 또는 주양육자(부모님 등)가 신청

방 문 | 청소년의 주소등록지 읍·면·동 행정복지센터
※ 신청인 신분증 지참

온라인 | 복지로 누리집(<http://www.bokjiro.go.kr>)
또는 복지로 앱

지원금액

월 13,000원

※ 2024년 바우처는 2024년 12월 31일까지 사용 가능

문의처

문의처		문의 사항
주소지 읍·면·동 행정복지센터		지원대상 해당여부, 신청방법 바우처 잔액 확인 및 이용방법, 가맹점 문의
바우처 콜센터 (사회보장정보원)	1566-3232	국민행복카드 발급 및 이용 문의
BC카드	1899-4651	
삼성카드	1566-3336	
롯데카드	1899-4282	
신한카드	1544-8868	
KB국민카드	1599-7900	

사용방법



사용처

카드사	온라인	오프라인
BC카드	지마켓, 옥션, 페이북쇼핑, 우리WON마켓, 국민행복몰	홈플러스(익스프레스 포함), 이마트, 이마트트레이더스, 농협하나로마트, CU편의점, GS25편의점, 노브랜드, GS더프레시
삼성카드	삼성카드 쇼핑몰, 국민행복몰	홈플러스(익스프레스 포함), 이마트, 이마트트레이더스, 농협하나로마트, CU편의점, GS25편의점, 노브랜드, PK마켓, GS더프레시, 부츠(boots), 세븐일레븐편의점
롯데카드	롯데카드 명샵	홈플러스(익스프레스 포함), 농협하나로마트, CU편의점, GS25편의점, 롯데마트, VIC마켓, GS더프레시, 세븐일레븐 편의점
신한카드	신한카드 올댓쇼핑, 국민행복몰	GS25편의점, CU편의점
KB국민카드	KB국카몰, 국민행복몰	

유의사항

카드발급

- 국민행복카드를 발급받아야 바우처 사용 가능
※ 주양육자(부모 등) 명의의 국민행복카드 사용 가능
※ 주양육자 명의의 카드를 사용하기 위해서는 바우처 신청서의 신청인
정보에 주양육자(부모 등) 정보 작성 필요
※ 18세 미만 청소년 명의 국민행복카드 발급을 위해서는 법정대리인 동의,
추가서류 등이 필요할 수 있으므로 카드사 콜센터를 통해 사전확인 필요

바우처 사용

- 1월, 7월에 6개월분 바우처가 지급되며, 한 번에 전액 사용 가능
※ 1월 이후 신청 시 신청월 기준으로 지급
- 자격조건 변동시 사용 여부와 관계없이 바우처 잔액 소멸
(단, 이미 사용한 바우처는 환수하지 않음)
- 바우처 잔액, 결제 여부, 이용방법 등은 바우처 콜센터(1566-3232),
사회서비스 전자바우처(www.socialservice.or.kr)에서 확인 가능

오프라인 구매

- 국민행복카드사별 가맹점 확인 후 구매
- 국민행복카드가 체크카드인 경우, 연결된 계좌에 잔고가 있어야
다른 물품(봉투 등) 동시결제 가능

온라인 구매

- 결제수단 선택 시 신용/체크카드 → 카드사 선택 → 바우처결제
체크(☑) 후 결제
※ '간편결제'가 선택되지 않도록 주의
- 한 번에 한 품목만 결제 가능
- 유료배송 상품 배송비는 본인 부담
※ 지마켓은 무료배송 상품만 구입 가능

※ 문 의 : 신갈동 행정복지센터(☎ 031-324-6603)

2024 치매공공 후견인 상시모집

2024년부터 치매공공후견인
후보자 모집이 **상시모집**으로
진행됩니다.



치매공공후견인이란?

의사결정능력이 저하된 치매환자를 위하여 법원이 정한 후견 범위 내에서 치매환자를 지원 또는 대리하는 사람을 말합니다.

*일반 성년후견과 친족후견은 각 가정법원과 지방법원 및 법률 상담처에 문의 바랍니다.

지원자격

- 지원 시점 기준 경기도 내에 주민등록을 두고 있는 사람
- 「민법」 제937조에서 명시하고 있는 결격사유가 없는 사람

우대사항

- 후견 활동, 법률 사무, 치매안심센터, 노인복지 등의 경력이 있는자
- 치매공공후견 관련 분야의 자격증 및 면허증을 소지한 자
- 치매파트너 및 파트너 플러스 자격을 갖춘 자
- 문서작업(컴퓨터활용능력)이 가능한 자

접수기간

2024년 1월 18일(목) 부터 **연중**

*면접 : 연 2회 진행 예정(상반기 : 4월 / 하반기 : 10월)

*자세한 내용 공고문(QR코드) 참조

후견인 활동 및 지원

1



피후견인 1인당
월 20만원 활동비 지급
(최대 3명, 월 40만원)

2



피후견인(치매환자)
연계까지 대기시간
발생 가능

3



대기 기간동안 보수교육
상시교육(간담회) 등
참석 가능

문의 경기도광역치매센터

☎ 031-271-7021

✉ gyeonggi@gpdc.or.kr



치매공공후견 신문고



모집공고 바로가기